

Exystencja i dekadencja, czyli dynamika zmian między reformami 1830–1918

Magdalena Derwojedowa Witold Kieraś

Uniwersytet Warszawski



Objad Cyfrowo-Humanistyczny
Kraków, 29 maja 2015

Porządek wystąpienia

- 1 Wstęp
- 2 Ortografia
- 3 Fleksja



Uwagi wstępne

- 1 Wstęp
 - Projekt
 - Zjawiska ortograficzne
 - Zjawiska fleksyjne
 - Korpus
 - Zjawiska rzadkie
- 2 Ortografia
 - Podwójne litery w zapożyczeniach
 - Kreskowanie e
 - Typy form z *é*
 - *ge* w zapożyczeniach
- 3 Fleksja
 - Oboczność biernika zaimków *ą:ę*
 - Narzędnik l.m.
 - Dynamika zmian końcówki narzędnika l.m
 - Imięstwy czasowników na *≈nać*



Projekt *Automatyczna analiza fleksyjna tekstów polskich z lat 1830-1918 z uwzględnieniem zmian w odmianie i pisowni (2013-2016; dec-2012/07/b/hs2/00570)*

- koncepcja leksykograficzna opisu zmian pisowni i fleksji w (elektronicznym) słowniku gramatycznym
- zrównoważony i oznakowany korpusu tekstów (1 mln segmentów)
- wzorce paradygmatyczne aktywne w badanym okresie
- systematyka kategorii fleksyjnych i ich wartości
- schemat opisu zjawisk ewolucyjnych w słowniku elektronicznym
- poszerzenie słownika analizatora morfologicznego o słownictwo dawniejsze



Zjawiska ortograficzne

Bajerowa (1986a,b):

- kreskowanie liter samogłoskowych



Zjawiska ortograficzne

Bajerowa (1986a,b):

- kreskowanie liter samogłoskowych
- jota



Zjawiska ortograficzne

Bajerowa (1986a,b):

- kreskowanie liter samogłoskowych
- jota
- redukcja grup typu *ss*, *ll*, *mm* itp.



Zjawiska ortograficzne

Bajerowa (1986a,b):

- kreskowanie liter samogłoskowych
- jota
- redukcja grup typu *ss*, *ll*, *mm* itp.
- $x \rightarrow ks/gz$



Zjawiska ortograficzne

Bajerowa (1986a,b):

- kreskowanie liter samogłoskowych
- jota
- redukcja grup typu *ss*, *ll*, *mm* itp.
- $x \rightarrow ks/gz$
- zapis upodobień i uproszczeń



Zjawiska ortograficzne

Bajerowa (1986a,b):

- kreskowanie liter samogłoskowych
- jota
- redukcja grup typu *ss*, *ll*, *mm* itp.
- $x \rightarrow ks/gz$
- zapis upodobień i uproszczeń
- pisownia łączna i rozłączna



Zjawiska ortograficzne

Bajerowa (1986a,b):

- kreskowanie liter samogłoskowych
- jota
- redukcja grup typu *ss*, *ll*, *mm* itp.
- $x \rightarrow ks/gz$
- zapis upodobień i uproszczeń
- pisownia łączna i rozłączna
- ograniczenie stosowania wielkich liter



Zjawiska ortograficzne

Bajerowa (1986a,b):

- kreskowanie liter samogłoskowych
- jota
- redukcja grup typu *ss*, *ll*, *mm* itp.
- $x \rightarrow ks/gz$
- zapis upodobień i uproszczeń
- pisownia łączna i rozłączna
- ograniczenie stosowania wielkich liter
- ograniczenie cytatów i zapożyczeń pisownianych



Zjawiska ortograficzne

Bajerowa (1986a,b):

- kreskowanie liter samogłoskowych
- jota
- redukcja grup typu *ss*, *ll*, *mm* itp.
- $x \rightarrow ks/gz$
- zapis upodobień i uproszczeń
- pisownia łączna i rozłączna
- ograniczenie stosowania wielkich liter
- ograniczenie cytatów i zapożyczeń pisownianych
- interpunkcja składniowa



Zjawiska ortograficzne

Bajerowa (1986a,b):

- kreskowanie liter samogłoskowych
- jota
- redukcja grup typu *ss*, *ll*, *mm* itp.
- $x \rightarrow ks/gz$
- zapis upodobień i uproszczeń
- pisownia łączna i rozłączna
- ograniczenie stosowania wielkich liter
- ograniczenie cytatów i zapożyczeń pisownianych
- interpunkcja składniowa
- pisownia *ij*, *yj*



Zjawiska ortograficzne

Bajerowa (1986a,b):

- kreskowanie liter samogłoskowych
- jota
- redukcja grup typu *ss*, *ll*, *mm* itp.
- $x \rightarrow ks/gz$
- zapis upodobień i uproszczeń
- pisownia łączna i rozłączna
- ograniczenie stosowania wielkich liter
- ograniczenie cytatów i zapożyczeń pisownianych
- interpunkcja składniowa
- pisownia *ij*, *yj*
- grupy *ge*, *gi* w zapożyczeniach



Zjawiska fleksyjne

Bajerowa (1986a,b):

- N pl mos *-owie* → *-y/-i*, nmos (pożyczki) *-a* → *-y*



Zjawiska fleksyjne

Bajerowa (1986a,b):

- N pl mos *-owie* → *-y/-i*, nmos (pożyczki) *-a* → *-y*
- G pl m *-ów* → *-y*



Zjawiska fleksyjne

Bajerowa (1986a,b):

- N pl mos *-owie* → *-y/-i*, nmos (pożyczki) *-a* → *-y*
- G pl m *-ów* → *-y*
- A sg f *-ę* → *-ą*



Zjawiska fleksyjne

Bajerowa (1986a,b):

- N pl mos *-owie* → *-y/-i*, nmos (pożyczki) *-a* → *-y*
- G pl m *-ów* → *-y*
- A sg f *-ę* → *-ą*
- NAV sg neut *-e* → *-ę*



Zjawiska fleksyjne

Bajerowa (1986a,b):

- N pl mos *-owie* → *-y/-i*, nmos (pożyczki) *-a* → *-y*
- G pl m *-ów* → *-y*
- A sg f *-ę* → *-ą*
- NAV sg neut *-e* → *-ę*
- I sg neut *-ym/-im* → *-em*



Zjawiska fleksyjne

Bajerowa (1986a,b):

- N pl mos *-owie* → *-y/-i*, nmos (pożycзки) *-a* → *-y*
- G pl m *-ów* → *-y*
- A sg f *-ę* → *-ą*
- NAV sg neut *-e* → *-ę*
- I sg neut *-ym/-im* → *-em*
- I pl mos *-emi* → *-ymi/-imi*



Zjawiska fleksyjne

Bajerowa (1986a,b):

- N pl mos *-owie* → *-y/-i*, nmos (pożyczki) *-a* → *-y*
- G pl m *-ów* → *-y*
- A sg f *-ę* → *-ą*
- NAV sg neut *-e* → *-ę*
- I sg neut *-ym/-im* → *-em*
- I pl mos *-emi* → *-ymi/-imi*
- NA mos/nmos liczebników *-ą* → *-u/-oma*



Zjawiska fleksyjne

Bajerowa (1986a,b):

- N pl mos *-owie* → *-y/-i*, nmos (pożyczki) *-a* → *-y*
- G pl m *-ów* → *-y*
- A sg f *-ę* → *-ą*
- NAV sg neut *-e* → *-ę*
- I sg neut *-ym/-im* → *-em*
- I pl mos *-emi* → *-ymi/-imi*
- NA mos/nmos liczebników *-ą* → *-u/-oma*
- 1 pl praes *~emy* → *~imy*



Zjawiska fleksyjne

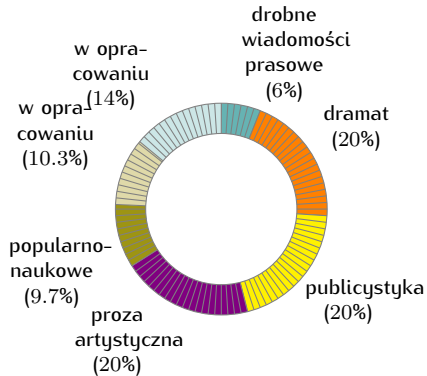
Bajerowa (1986a,b):

- N pl mos *-owie* → *-y/-i*, nmos (pożyczki) *-a* → *-y*
- G pl m *-ów* → *-y*
- A sg f *-ę* → *-ą*
- NAV sg neut *-e* → *-ę*
- I sg neut *-ym/-im* → *-em*
- I pl mos *-emi* → *-ymi/-imi*
- NA mos/nmos liczebników *-ą* → *-u/-oma*
- 1 pl praes *~emy* → *~imy*
- part *~ną-* *~ony* → *~ęty*



Korpus

liczba segmentów	1 071 551
liczba próbek	740
liczba autorów	492
(źródła)	689



Zjawiska rzadkie

- zapis z *á*
- narzędnik liczebników na *-q*



Zapis z *á*

- brak danych liczbowych u Bajerowej (1986a)
- *á* — tylko w *Zoologija czyli zwierzętopismo ogólne podług Najnowszege Systematu* Pawła Felixa Jarockiego, Warszawa 1838,

http://polona.pl/archive_prod?uid=18990166&cid=23605403
(62 unikatowe formy, 83 wystąpienia)



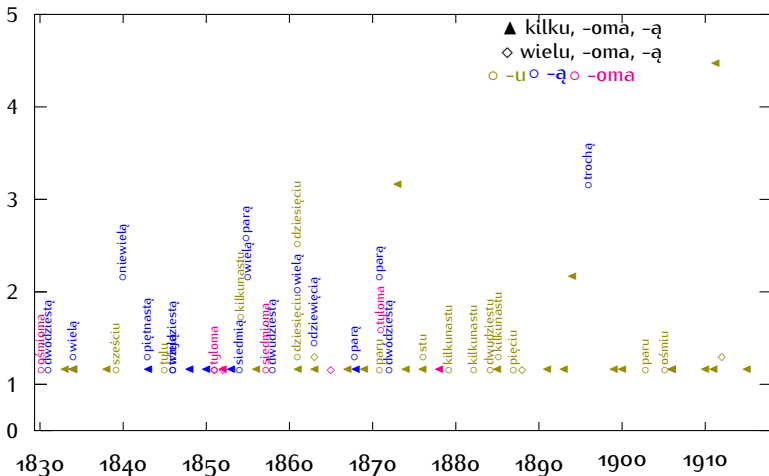
Narzędnik liczebników na -ą (I. Bajerowa)

61 słowoform

	ą (%)	u+oma (%)
1800-1824	19	81+0
1825-1849	21	50+21
1850-1874	19	70+11
1875-1900	0	79+21



Narzędnik liczebników

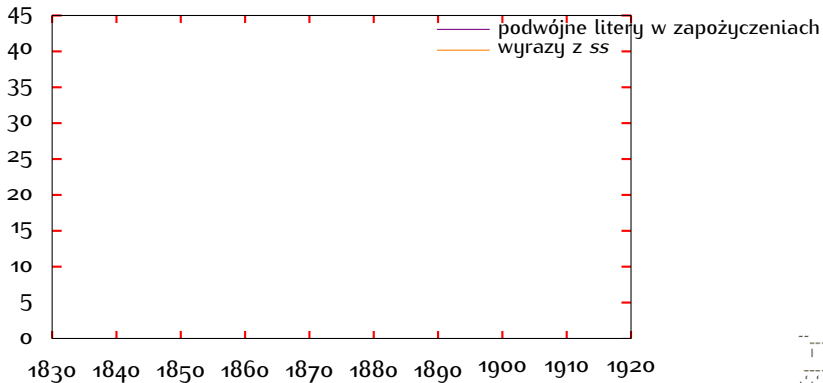


- 1 Wstęp
 - Projekt
 - Zjawiska ortograficzne
 - Zjawiska fleksyjne
 - Korpus
 - Zjawiska rzadkie
- 2 **Ortografia**
 - **Podwójne litery w zapożyczeniach**
 - **Kreskowanie *e***
 - **Typy form z *é***
 - ***ge* w zapożyczeniach**
- 3 **Fleksja**
 - **Oboczność biernika zaimków *ą:ę***
 - **Narzędnik l.m.**
 - **Dynamika zmian końcówki narzędnika l.m**
 - **Imięstowy czasowników na *≈nąć***



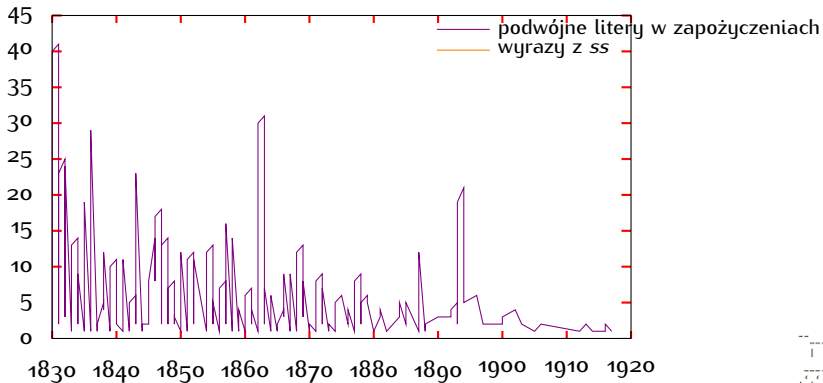
Podwójne litery w zapożyczeniach

Bajerowa (1986a) 587 słowoform
584 słowa, 286 z *ss*



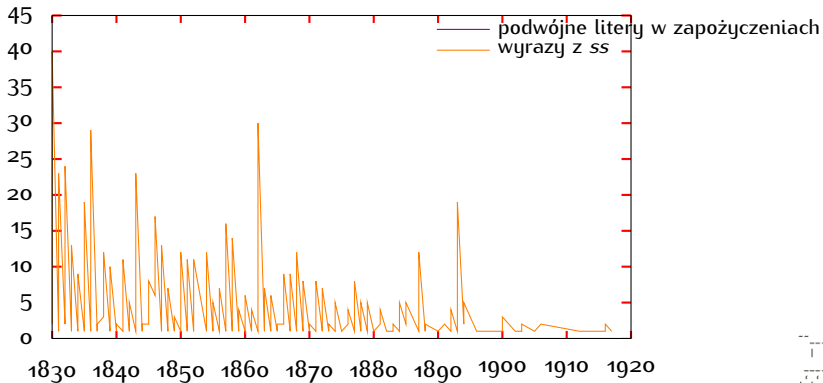
Podwójne litery w zapożyczeniach

Bajerowa (1986a) 587 słowoform
584 słowa, 286 z *ss*



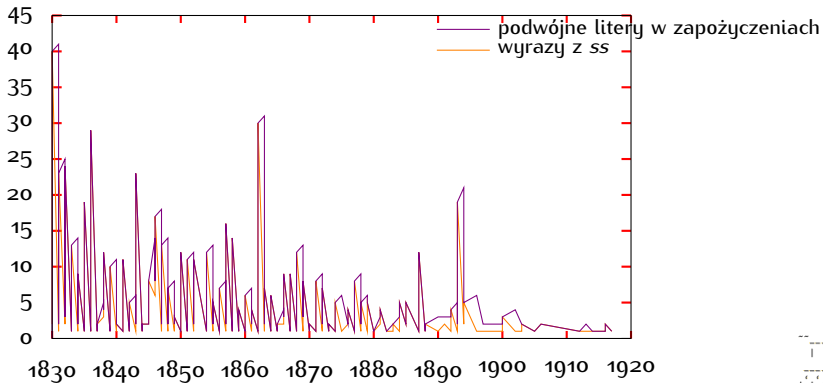
Podwójne litery w zapożyczeniach

Bajerowa (1986a) 587 słowoform
584 słowa, 286 z *ss*



Podwójne litery w zapożyczeniach

Bajerowa (1986a) 587 słowoform
584 słowa, 286 z *ss*



Dane I. Bajerowej

Bajerowa (1986a) podaje liczbę źródeł oraz ogólne wyliczenie

kreskowane	niekreskowane
900	1400



Dane I. Bajerowej

Bajerowa (1986a) podaje liczbę źródeł oraz ogólne wyliczenie

kreskowane	niekreskowane
900	1400

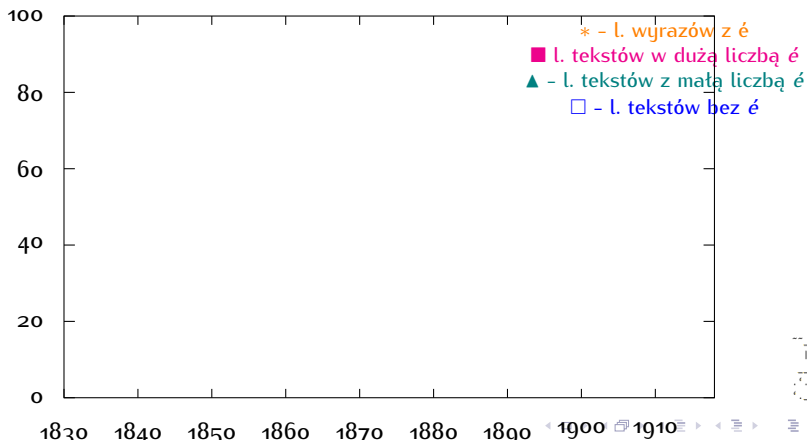
	liczne	nieliczne	brak
1800-1824	2	10	3
1825-1849	8	5	2
1850-1874	6	8	1
1875-1900	0	2	13



Zanik é

Ogólna liczba form z é (1830-1918): (12 044/≈28 000)

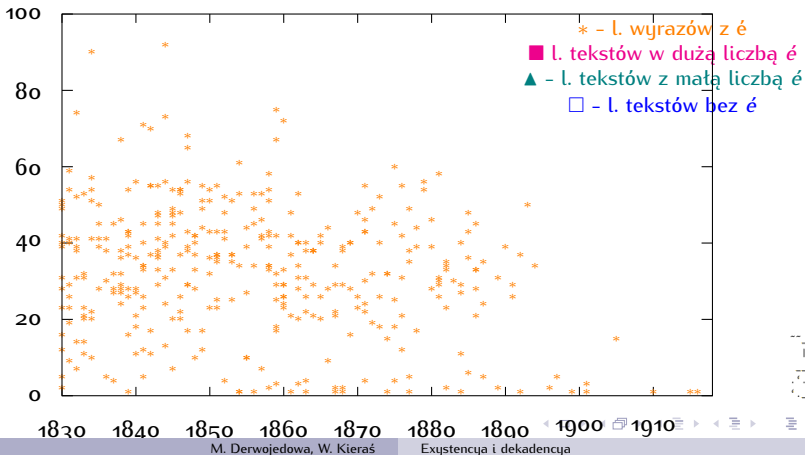
Liczba źródeł z é: 184 (694)



Zanik é

Ogólna liczba form z é (1830-1918): (12 044/≈28 000)

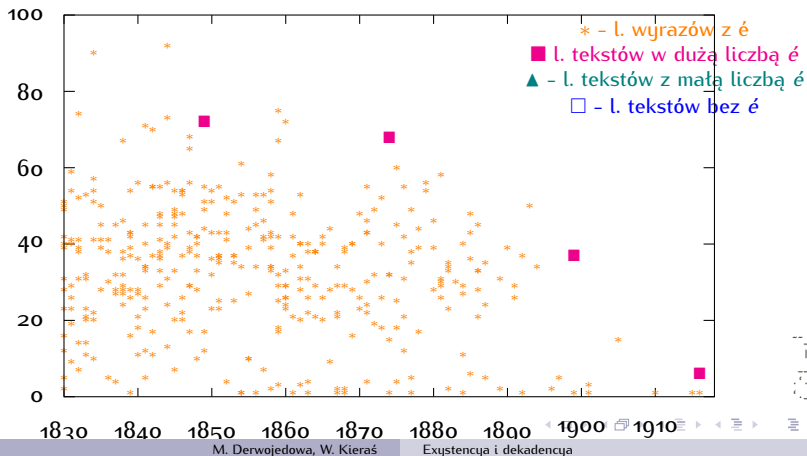
Liczba źródeł z é: 184 (694)



Zanik é

Ogólna liczba form z é (1830-1918): (12 044/≈28 000)

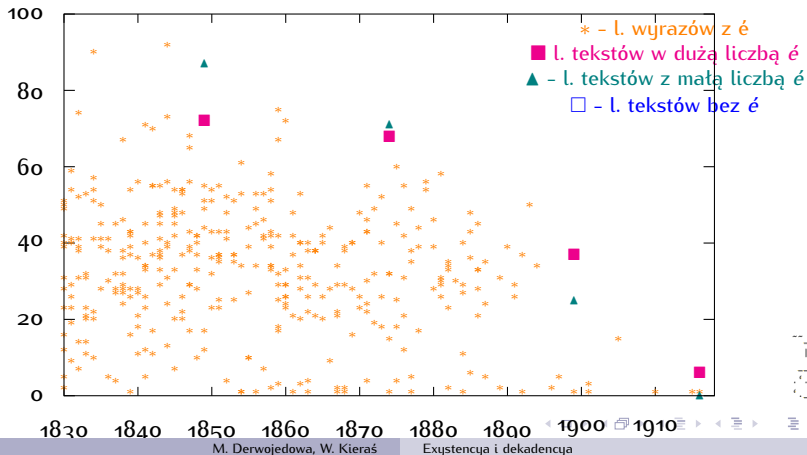
Liczba źródeł z é: 184 (694)



Zanik é

Ogólna liczba form z é (1830-1918): (12 044/≈28 000)

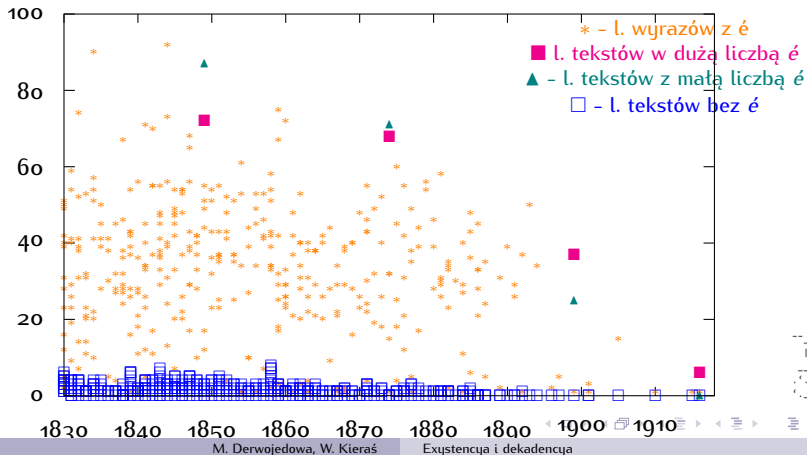
Liczba źródeł z é: 184 (694)



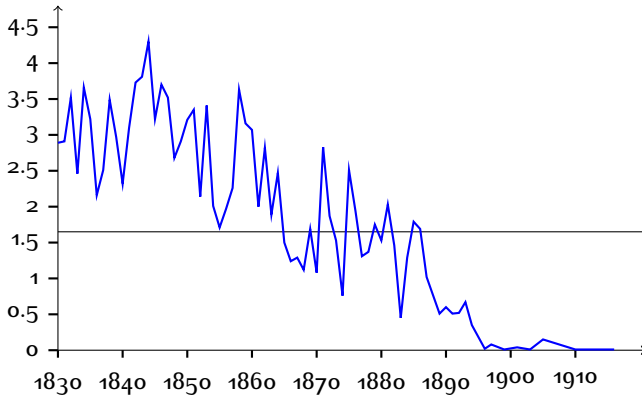
Zanik é

Ogólna liczba form z é (1830-1918): (12 044/≈28 000)

Liczba źródeł z é: 184 (694)



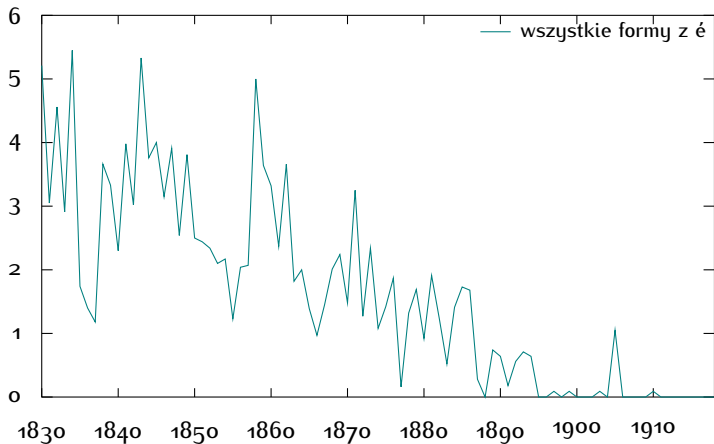
Kreskowanie e



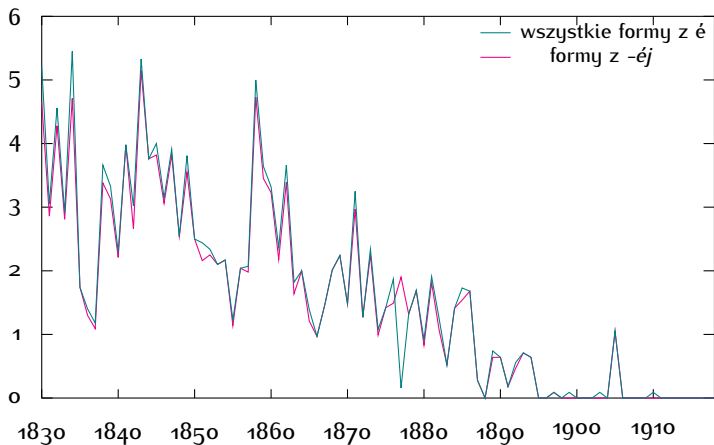
Procent form z *é*



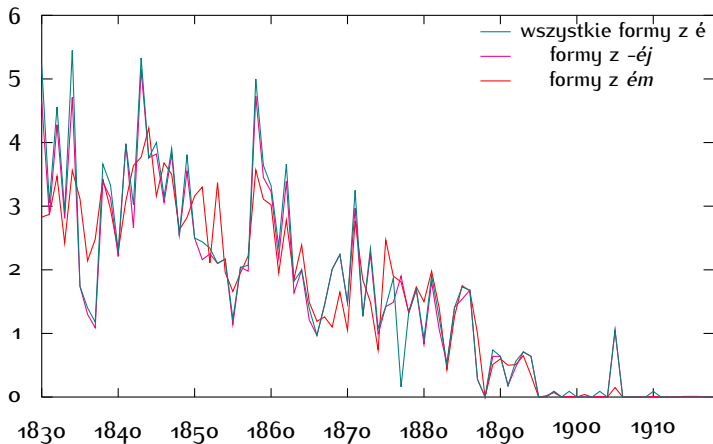
Typy form z é



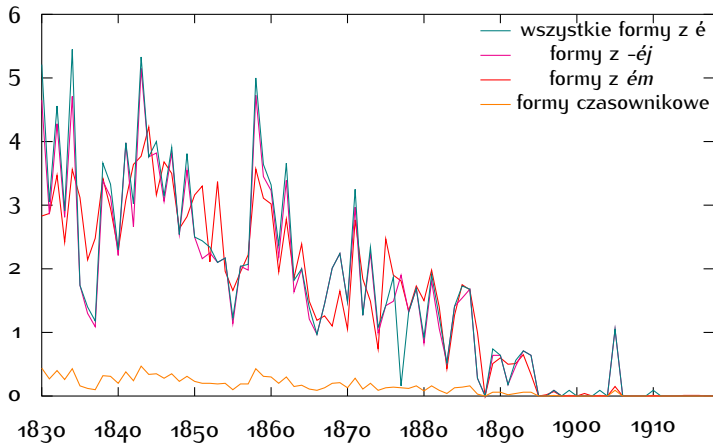
Typy form z é



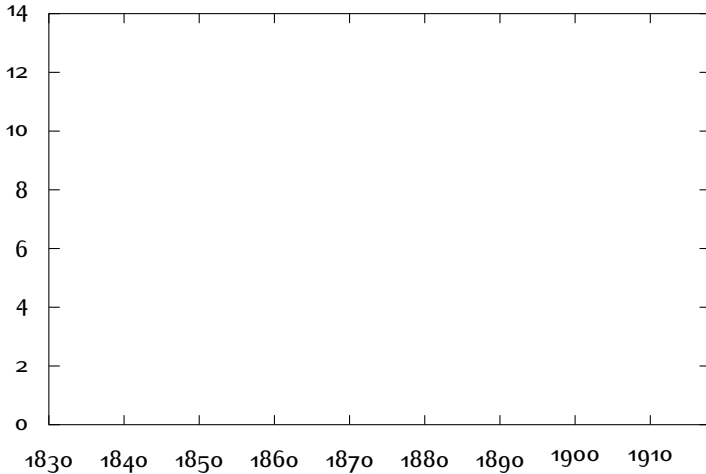
Typy form z *é*



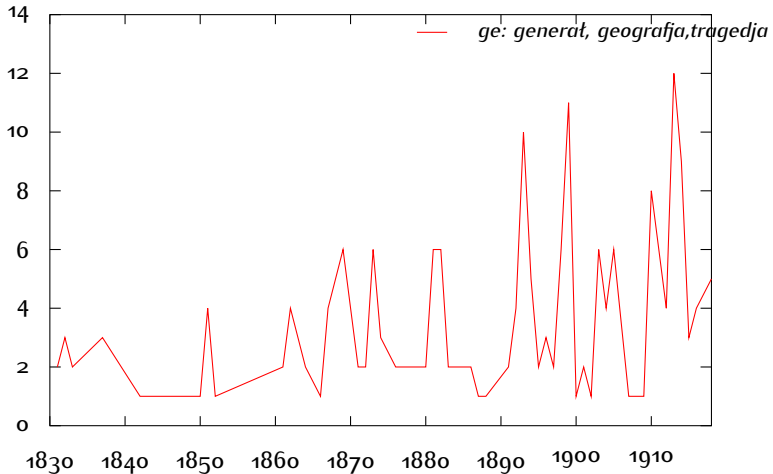
Typy form z *é*



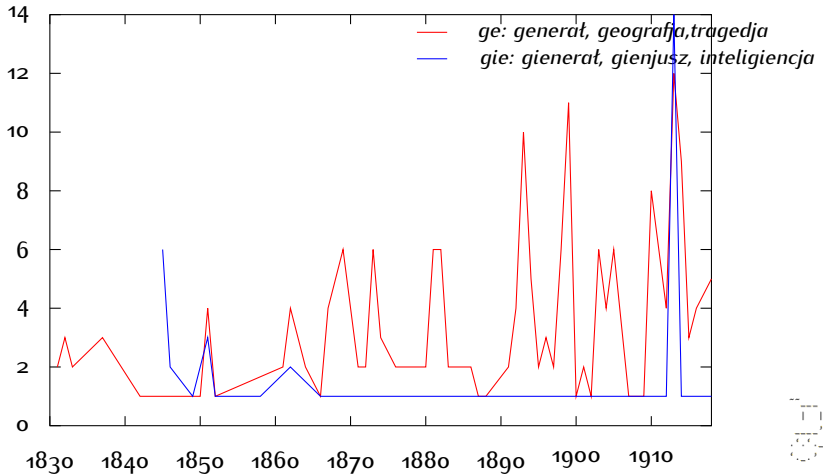
ge w zapożyczeniach



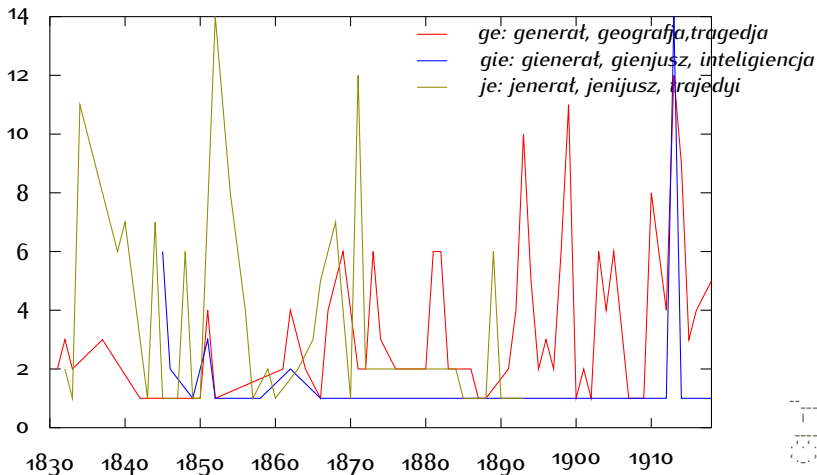
ge w zapożyczeniach



ge w zapożyczeniach



ge w zapożyczeniach



1 Wstęp

- Projekt
- Zjawiska ortograficzne
- Zjawiska fleksyjne
- Korpus
- Zjawiska rzadkie

2 Ortografia

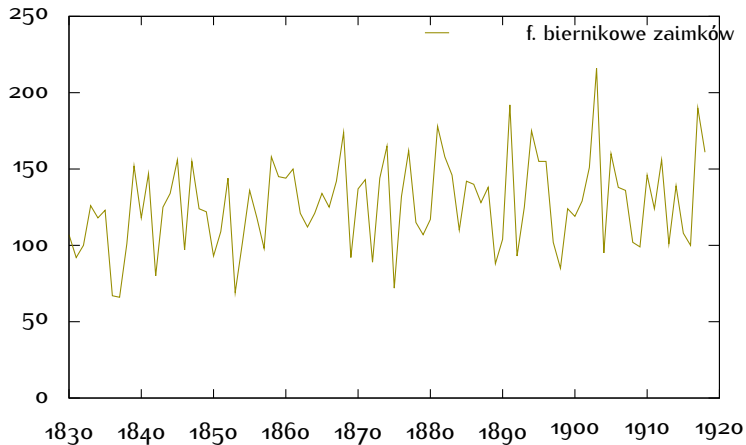
- Podwójne litery w zapożyczeniach
- Kreskowanie e
- Typy form z é
- *ge* w zapożyczeniach

3 Fleksja

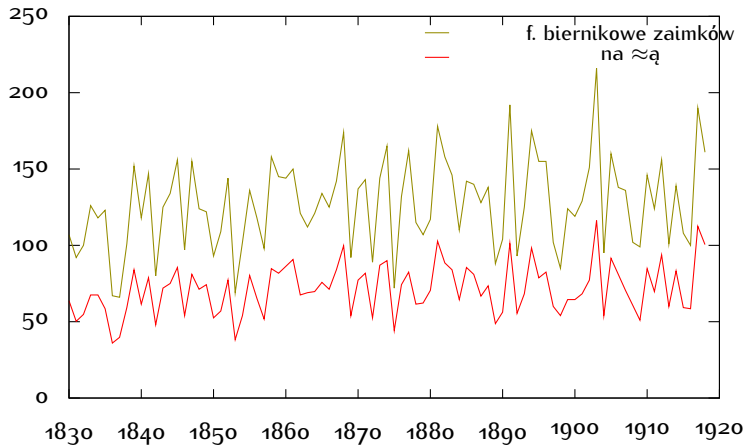
- **Oboczność biernika zaimków ą:ę**
- **Narzędnik l.m.**
- **Dynamika zmian końcówki narzędnika lm**
- **Imiesłowy czasowników na ≈nąć**



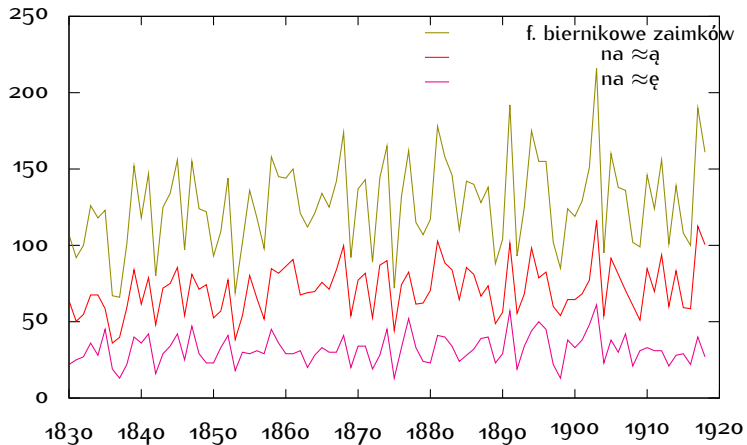
Oboczność biernika zaimków $\acute{a}:\acute{e}$



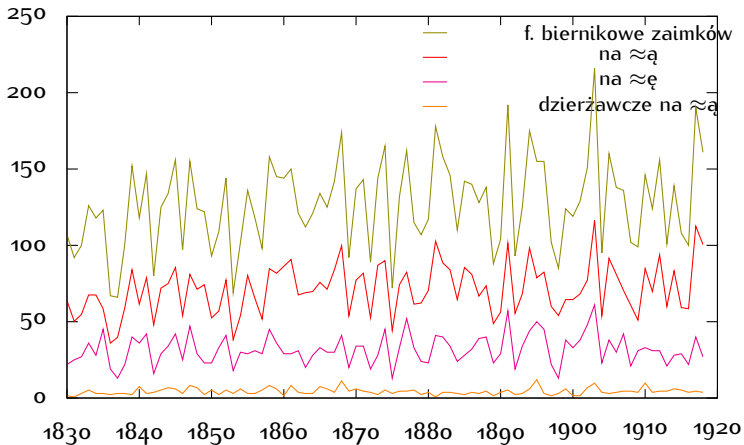
Oboczność biernika zaimków $\acute{a}:\acute{e}$



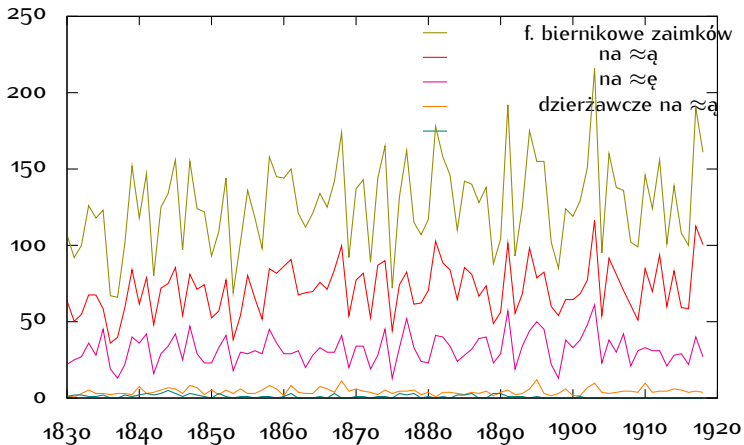
Oboczność biernika zaimków $\acute{a}:\acute{e}$



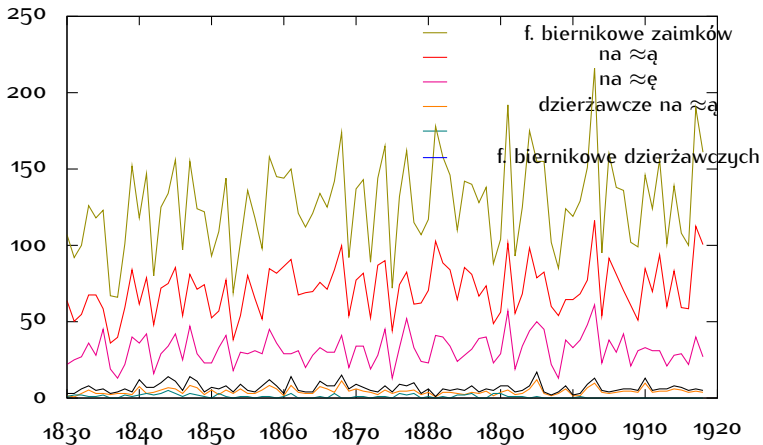
Oboczność biernika zaimków $\acute{a}:\acute{e}$



Oboczność biernika zaimków \acute{a} : \acute{e}



Oboczność biernika zaimków \acute{a} : \acute{e}

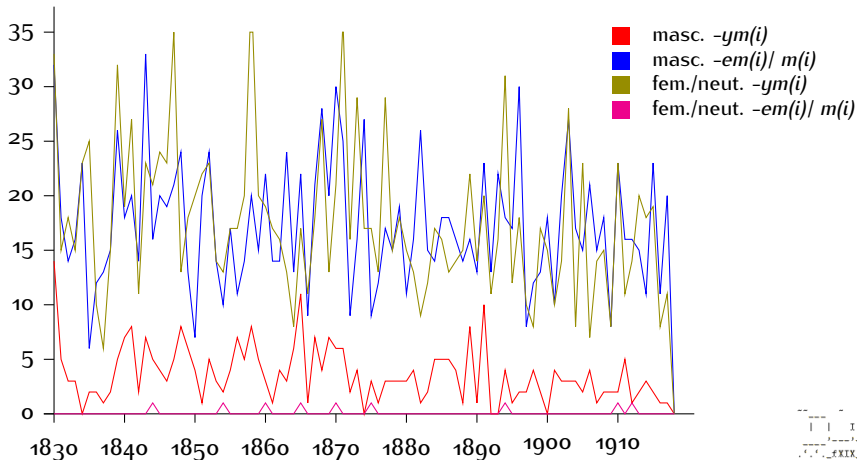


Narzędnik l.m.

	<i>sg</i>	<i>pl</i>
<i>masc</i>	ym	ymi
<i>neut, fem</i>	em	emi



Dynamika zmian końcówki narzędnika



Imiesłowy czasowników na ≈nać

- mała próba (Bajerowa (1986b) 127 słowoform)
- f19: 480 wystąpień z niewielką przewagą ≈niony



Projekt *Automatyczna analiza fleksyjna tekstów polskich z lat 1830-1918 z uwzględnieniem zmian w odmianie i pisowni* realizowany ze wsparciem Narodowego Centrum Nauki
DEC-2012/07/B/HS2/00570.



Bibliografia

BAJEROWA I., *Polszczyzna ogólna w XIX wieku. Ortografia, fonologia z fonetyką, morfonologia*, t. I, Wydawnictwo Uniwersytetu Jagiellońskiego, Kraków 1986a.

BAJEROWA I., *Polszczyzna w XIX wieku. Fleksja*, Wydawnictwo Uniwersytetu Jagiellońskiego 1986b.



Zoologija... P.F. Jarockiego I

(1838_1.1_sample.txt)

Bobówka (la Feve) twardá, má kształt zupełnie gładki owalowaty lub elipsoidalny, i nie okazuje żadnego ruchu, żadnego śladu życia. — W ten kształt przeobrażają się Liszki {{...}}wadów Dwuskrzydłych. Pupka (la Chrysalide) twardá, jest kształtu stożkowatego, má koniec grubszy zaokrąglony, a na szuplejszym wyraźne obrączkowane przeguby. Poruszając czasami ów koniec szuplejszy daje znak życia. Pupki są dwoist{{...}}, to jest nagie i w oprzędach z nitek jedwabiowatych zrobionych zawarte. Nici te snuje gąsienica z dolnéj wargi przed nastąpić mającém przeobrażeniem. — Te postaci przybiérają Gąsienice zmierzchnych i nocnych Łuskoskrzydłych Owadów. Lalka (l'Aurelie) tém się tylko różni od pupki, że na końcu grubszym má sęczki tak rozstawione, jż przypominają kształt twarzy ludzkiéj. Nadto bywá ona złocistými lub srebrzystými plamkami upstrzoná. W tę postać przeobrażają się Gąsienice dziennych Łuskoskrzydłych Owadów. Zamara (la Deminymphe) czyli poczwarka nieruchomá, lubo mniej więcéj mięká i nie kształtná, má już znaczne podobieństwo z Owadem dojrzałym swego gatunku; lecz tak jest ułożoną, ażeby jak



Zoologija... P.F. Jarockiego II

náymniéy miéysca zajmowała. Tak np. Zamara Jelonka (Lucanus) miéwá głowę podgiętą, a jéy wielkie, rogom jelenia podobne szczęki leżą na brzuchu. Stósonnie do rodzaju Zamara jest zamkniętą albo w lepiance owalowatéy z trocin przedmiotów zjedzonych, z ziemi lub z wosku zrobionéy, albo też w grubym siatkowatym lub pargaminowatym oprzędzie. Gdy czas przepisany w tém ciasném zamknięciu (jak kurcze w jaj) przeleży: twardnieje, odzyskuje życie czynne, a rozłamawszy część sklepieniá lepianki, wychodzi owadem dojrzałym. Tę postać otrzymują Pędraki, Wąsionki, Liszki, Błonkoskrzydłych i Zagady niektórych Tęgopokrywych Owadów. Poczwarka (la Nyphe) má ruch dowolny, władzę przyymowaniá pokarmów i przenoszeniá się z miéysca na miéysce obok podobieństwa z Owadem dojrzałym swego gatunku, od którego tém się tylko różni, że zamiast skrzydeł i pokryw skrzydłowych má tylko krótkie błonowe kliniki. W kształtt dopiéro opisany przechodzą pospolicie Zagady, z którego potém bez traceniá samodzielności przeobrażają się w Owady dojrzałe tak szybko, jak gdyby tylko suknię zmieniły. Oprócz dopiéro opisanych głównych kształttów w piérwszych dwóch wiekiá Owada,



Zoologija... P.F. Jarockiego III

znájdujemy jeszcze wiele takich, które się do żadnego z nich ściśle odnieść nie dadzą; lecz że się takowe w pojedynczych tylko rodzajach lub pokrewieństwach zdarzają: więc jako wyjątki na swoich miejscach szczegółowo uwážane będą. Zwróćmy jeszcze uwągę na dojrzałe czyli zupełnie ukształtowane Owady. Jakaż to w nich i w ich członkach różnorodność! – Te mają po sześć, owe po kilkanaście a nawet po kilkadziesiąt nóg. Jednych nogi są do chodzenia, drugich do pływania, jnych nogi do pływania pomieszane są z nogami do chodzenia, a jeszcze inne mają dorzucone nogi chwytne lub skaczące. Dalej jedne są skrzydlate, drugie bez skrzydeł. Między skrzydlatymi jedne liczą po dwa drugie po cztery skrzydła. U tych skrzydła są zawsze widoczne, u tamtych chowają się w czasie spoczynku pod rozmaite pokrywy. Nakoniec jednych skrzydła są skłisto przezroczyste, drugich piórkowatymi jak pyłek drobnymi łuskami pokryte, które się za dotknięciem palca ściągają. Cóż dopiero mówić o nieprzebranej różnorodności urządzenia i budowy tak różków jak części pyszek Owada składających? Ścisłe systematyczne uporządkowanie tylu tak rozmaicie ukształtowanych istot do tej gromady należących było, i jest trudnym do rozwiązania zagadnieniem, które od



Zoologija... P.F. Jarockiego IV

dawna uczonej Badaczów wszystkich prawie narodów zatrudniało: w polskim tylko języku tak mało o nich pisano, że ta ogromná gromada prawie za zupełnie nietkniętą u nás może być uważaná. Z pomiędzy wszystkich dotąd znanych systematów Entomologicznych, to jest naukowych uporządkowań Owadów, trzy szczególniéj na uwágę zasługują; mianowicie: systemat Swammerdama, Lineusza i Fabrycyusza. Piérwszy opar{{...}} swój główny podziął Owadów na różnicach, które postrzegł w sposobie jch przeobrażaniá się. Drugi podzielił Owady podług jakości lub niedostatku skrzydeł. Trzeci nakoniec uwázáł tylko urządzenie jch pysczka, i na różnicach jakie w budowie jego części odkrył, zbudowáł swój systemat entomologiczny. Lubo wszystkie te trzy systemata możná w ścistém znaczeniu nazwać naturalnemi, i lubo każdemu z nich náywiększych zalet odmówić niepodobna: mimo to wyznać potrzeba, że káždy z nich osobno wzięty, má także ważne niedogodności. Z téj przyczyny, podobnie jak w gromadach poprzedzających, trzymać się będziemy drogi poszrodkowéj, to jest: w wykładzie téj wáżnéj części Zoologii użyjemy tak z wyżéj wymienionych, jako też i z jnych celniéjszych Autorów tych tylko zasád, które za náydogodniéjsze uznámy. Nie

Zoologija... P.F. Jarockiego V

wypieramy się i własnych pomysłów naszych, gdzie się je za potrzebne uznało. Nie przywykły do ślepego przywiązywania się do zdań cudzych, starałem się sam śledzić przyrodzenie; a jeśli gdzie podania poprzedników moich niezgadzały się z przekonaniem moim: czułem się upoważnionym do przedstawienia rzeczy w tym świetle, w jakim ją widziałem. Jeżeli więc w wykładzie moim znajdą się jakie zboczenie od zasad poprzedników moich, proszę o niepotępić przed zgłębieniem powodów i przyczyn, które mię do niego skłoniły. Wszakże i nacylniejsi Autorowie w tym przedmiocie byli równie ludźmi jak ja: mogli się więc tak snadno pomylić, jak ja mogę mieć słuszność. Poddając wieloletnią pracę moją pod światły sąd, po każdym bez stronnym Czytelniku tego się przyznania spodziewam, że się w całym wykładzie szczególnie o to starać, ażeby rzecz jle możliwości uprościć i dla każdego dostępną uczynić; bo opieram zawsze główne cechy na różnicach nacybardziej uderzających. I tak tu w gromadzie Owadów za pierwszą zasadę biorę obecność lub niedostatek skrzydeł. Dalej między bezskrzydłymi ilość nóg; między skrzydlatymi ilość i jakość skrzydeł służyć nam będzie za prawidło. Następnie przejdziemy do uważania budowy

Zoologija... P.F. Jarockiego VI

stóp{...} jakości rożków i jakości części pyszcza. W reszcie jlość ócz i głasczków, kształt ciała i obecność lub niedostatek żądła dopełnią podstawy głównych podziałów naszych. Po tak nawiasowém przysposobieniu, przejdziemy do właściwego systematycznego rozwijania przedmiotu, zostawiając wyłożenie terminologii, to jest znaczenia wyrazów technicznych, do cząstkowych uwąg nad działami i poddziałami. Przy każdym z nich przedstawimy z nię tyłe tylko, jle zrozumienie náybliższey części przedmiotu wymagać będzie. Doświadczenie nauczyło nás, że tym sposobem rozłożoną ta wáżná część nauki, mnięj trudząc Czytelnika, więcéy uwągę jego zajmuje; gdy przeciwnie w całęy obszérności razem zebraná, jako rzecz oschtá, pomijaná bywá; a pominiętá zrozumienie przedmiotu niepodobném czyni

▶ powrót



Formy unikatowe z *Zoologii...* P.F Jarockiego

bywá (2)

chodzenia (2)

dlá

já (2)

kształtt (4)

kształtná

káždy, -ego, -ym

miéwá

miękká

możná

má (7)

nieruchomá

należących

nás (2)

náy- -bardziéy,

-bliższéy,

-celniéysi,

-dogodniéysze,

-mniéy, -większych

ogromná

opierám

oschtá

podziát

pominiętá

pływania (2)

przedstawieniá

przenoszeniá

przeobrażaniá

przywiązywaniá

przyymowaniá

przyznaniá

rozwijaniá

rozwiązaniá

rozłożoná

sám

sklepieniá

spodziewám

starát

traceniá

twardá (2)

upstrzoná

urządzeniá

uwág, -ę (3)

uważaná, -e, uwážáát,

uwážaniá

uznámy

wážná, -éy

własnych

zasád

zbudowáát

zebraná

znaczeniá

znáydujemy, znáydzie

żádnego (2)

życiá (3)

▶ powrót

1908_4.2_sample.txt: Zaświecił zapałkę. Było już trzy kwadransy na jedenastą. Szybko poszedł w kierunku kasy, pędzony obawą, że Młot mógłby się spóźnić z wyjściem na spotkanie luzującej warty. Biegł niemal, a dopadłszy okna kasy, spostrzegł Młota.
1908_4.2_sample.txt: Zegar wydzwonił jedenastą.

